



Grote schoonmaak

Dennis Gandasoebrata - 27 augustus 2011, 08:17

Ook computers zijn zo nu en dan toe aan een goede schoonmaakbeurt. Weg met dat vervuilde besturingssysteem, die overbodige programma's en rondslingerende bestanden. De grote schoonmaak kan beginnen!

[Inhoud inklappen](#)

Deel 1: Windows opschonen

[Pagina 1: 1. Automatische schoonmaak | Snelkoppeling | 2. Defragmenteren | 3. Defragmentatieschema instellen | 4. Vlot lopende schijven | 5. Bureaublad opruimen](#) Pagina 2: [6. Tijdelijk opschonen | 7. Opgeruimde menu's | 8. Gestroomlijnd Start-menu | 9. Voorbeeldmappen opschonen | 10. Systeemvak uitdunnen | 11. Gestroomlijnd zoeken](#)

Deel 2: Programma's opschonen

[Pagina 3: 12. Minder opstartprogramma's | 13. Minder laden | 14. Overzicht van opstartprogramma's | Veilige modus | 15. Programma's verwijderen | 16. Schone browseromgeving | 17. Gestroomlijnde favorietenlijst](#) Pagina 4: [18. Internet Explorer op dieet | 19. Map Opstarten | 20 Opgeruimd surfen | 21. Standaard openen | 22. Installatierommel opruimen | 23. Geïnstalleerde software](#)

Deel 3: Schoonmaaktips voor gevorderden

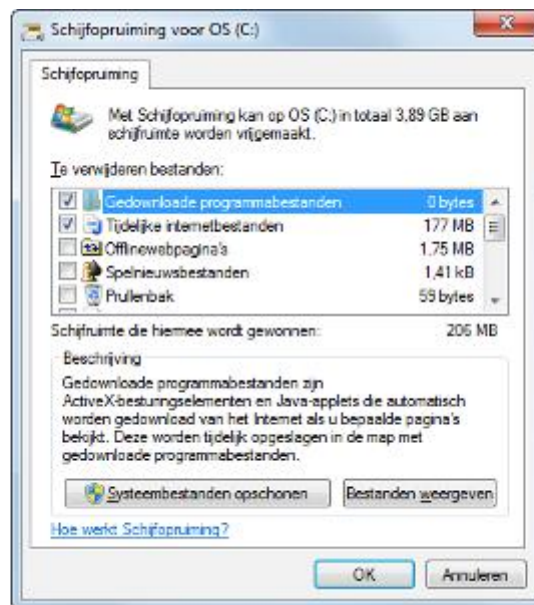
[Pagina 5: 24. Ongebruikte Windows-componenten | 25. Map met tijdelijke data | Externe hulp | Op zijspoor plaatsen | 26. Af en toe uitschakelen | 27. Bestandsynchronisatie](#) Pagina 6: [28. Wisselbestand aanpassen | 29. Bibliotheken stroomlijnen | Hoe staat het ervoor? | 30. Bronnen controleren | 31. Geheugentest | 32. 1 GB vrijmaken | 33. Tijdelijke bestanden Vista](#)

Deel 1: Windows opschonen

Het is altijd een goed idee om Windows op te schonen. Het **besturingssysteem** heeft verschillende hulpmiddelen in huis waarmee u de **computer** vlotter kunt laten werken.

1. Automatische schoonmaak

Als u Windows 7 gebruikt, kun u het schoonmaken van uw systeem automatiseren. Normaal gesproken kiest u bij het uitvoeren van **Schijfopruiming** welke schijf en welke onderdelen u wilt opschonen. Met een schoonmaakprofiel is dit werk niet meer nodig. Druk op Windows-toets+R om het venster **Uitvoeren** te openen. Vervolgens typt u **Cleanmgr /sageset:N**. Vervang **N** hierbij door een willekeurige waarde tussen **0** en **65535**, zodat u bijvoorbeeld 'Cleanmgr /sageset:10' krijgt. Klik vervolgens op **OK**, waarna Schijfopruiming wordt gestart. Geef de instellingen op die u aan dit profiel wilt koppelen (zoals de Windows-onderdelen die u tijdens de schoonmaaksessie wilt laten opruimen). U kunt verschillende onderdelen selecteren, zoals Tijdelijke installatiebestanden, Gedownloade programmabestanden, Tijdelijke Internet-bestanden, Oude Chkdsk-bestanden, Prullenbak, Tijdelijke bestanden, Tijdelijke off line bestanden, Off line bestanden, Oude bestanden comprimeren, en Bestanden catalogiseren voor indexering. Als u nu op **OK** drukt, worden de instellingen opgeslagen in het profiel.



U kunt Schijfopruiming automatisch aan de slag laten gaan.



Tijd om het profiel uit te voeren. Druk wederom op de Windows-toets+R om het venster **Uitvoeren** te openen. Nu typt u **Cleanmgr /sagerun:N** (vervang wederom **N** door het nummer dat u eerder hebt toegekend). Klik op **OK**. Schijfopruiming wordt nu volautomatisch uitgevoerd met uw eigen profielinstellingen. In de vorige tip las u dat u een eigen getal aan het profiel kunt toekennen. Dit maakt het mogelijk om meerdere profielen aan te maken en ze ieder apart aan te roepen via hun unieke nummer. Zo kunt u bijvoorbeeld onderscheid maken tussen een 'grondige' en een 'lichte' schoonmaaksessie.

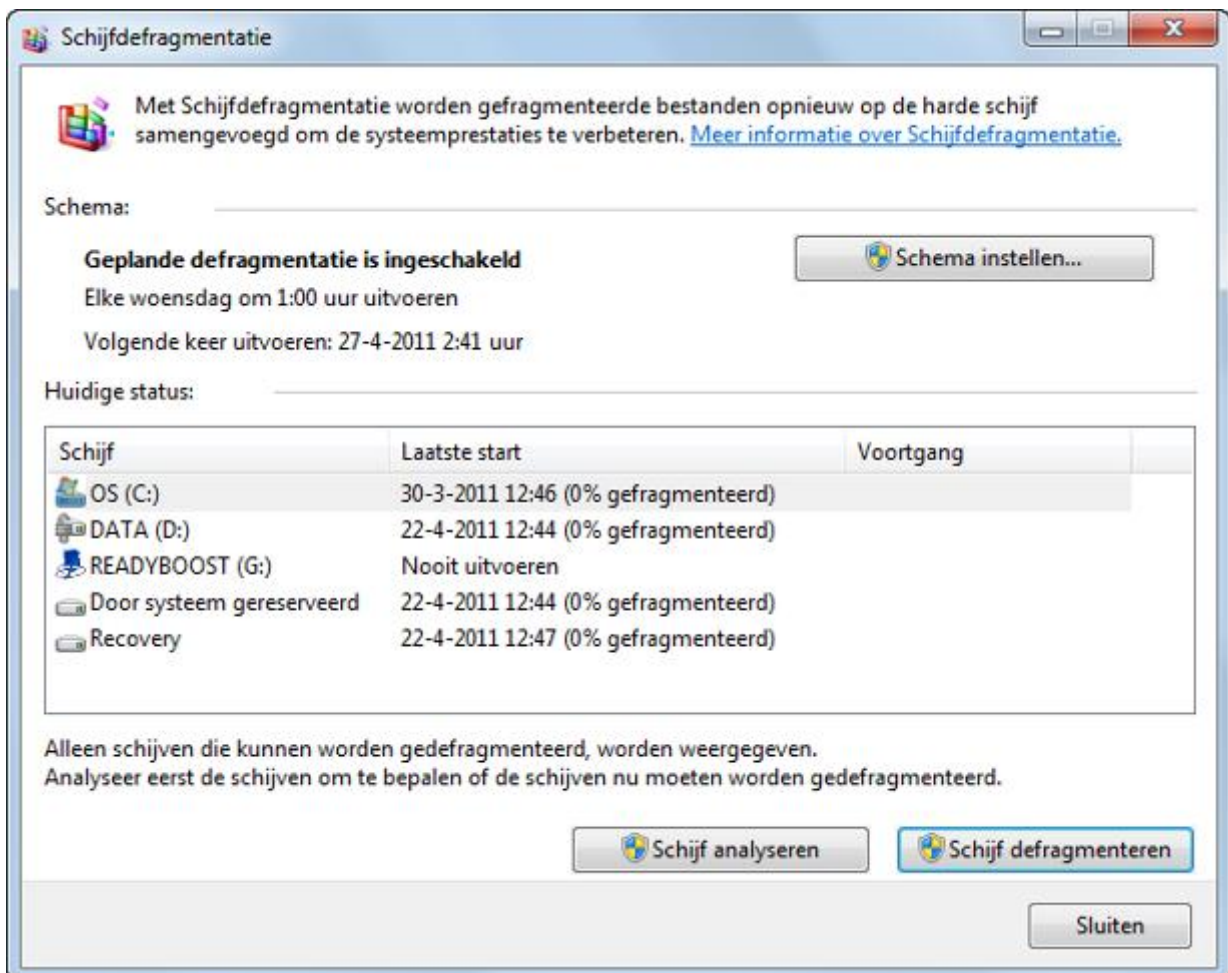
Ook als u Schijfopruiming handmatig aan het werk wilt zetten en ter plekke wilt aangeven welke Windows-onderdelen u wilt opschonen, kunt u tijdswinst boeken. In het eerste venster van Schijfopruiming vraagt Windows telkens welke schijf of partitie u wilt opschonen (als uw systeem over meerdere schijven of partities beschikt). U kunt Schijfopruiming echter direct met de juiste schijf of partitie laten starten. Druk op Windows-toets+R en typ de opdracht **Cleanmgr /D X**. Vervang hierbij **X** door de gewenste stationsaanduiding, bijvoorbeeld 'Cleanmgr /D C'. Handig! Klik op **OK** om van start te gaan.

Snelkoppeling

Als u een snelkoppeling naar het schoonmaakprofiel van Schijfopruiming maakt, krijgt u er snel toegang toe. Klik met rechts op het bureaublad en kies Nieuw / Snelkoppeling. In het eerste venster typt u Cleanmgr.exe /sagerun:N (vervang N door het juiste getal). Klik op Volgende en voorzie de snelkoppeling van een passende naam.

2. Defragmenteren

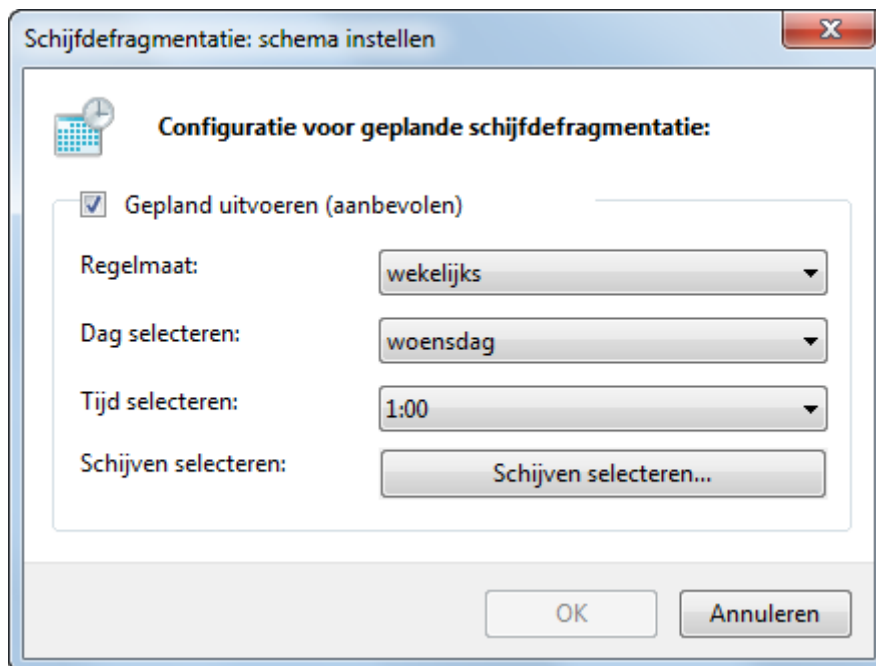
Door de harde schijf  regelmatig te defragmenteren, zorgt u ervoor dat de informatie op de schijf aaneengesloten blokken vormt en de gegevens  sneller worden geladen. Kies **Start / Alle programma's / Bureau-accessoires / Systeemwerkset / Schijfdefragmentatie**. In dit venster kunt u de schijven eerst laten analyseren om te bepalen of ze een defragmentatiebeurt kunnen gebruiken. Selecteer de schijf die u wilt bekijken en klik op de knop **Schijf analyseren**. Indien nodig, kunt u de schijf vervolgens daadwerkelijk defragmenteren, middels een druk op de knop **Schijf defragmenteren**.



Het hoofdvenster van Schijfdefragmentatie in Windows 7.

3. Defragmentatieschema instellen

Interessant is de mogelijkheid om een defragmentatieschema in te stellen. In het hoofdvenster van Schijfdefragmentatie klikt u op de knop **Schema instellen**. Plaats een vinkje bij **Gepland uitvoeren**. Vervolgens geeft u aan hoe vaak de schijfdefragmentatie moet worden uitgevoerd (bij de optie **Regelmaat**). U kunt er bijvoorbeeld voor kiezen om de scan wekelijks of maandelijks uit te voeren. Bij **Dag selecteren** geeft u aan op welke dag de scan moet plaatsvinden en bij **Tijd** geeft u de gewenste tijd op. Tot slot geeft u aan welke schijven u onder handen wilt nemen. Klik daartoe op de knop **Schijven selecteren**. Schakel het selectievakje in voor elke schijf die u gepland wilt defragmenteren. Plaats ook een vinkje bij de optie **Nieuwe schijven automatisch defragmenteren**.



Door een schema aan te maken, hoeft u niet meer om te kijken naar de defragmentatieklus.

4. Vlot lopende schijven

Standaard controleert Windows de vaste schijven regelmatig. Zorg ervoor dat de harde schijf niet alleen is opgeruimd, maar dat hij ook vlot werkt. Open het menu **Start** en kies **Uitvoeren**. Typ nu **Chkdsk X: /f**, waarbij u **X:** vervangt door de juiste schijfletter. De schijf wordt nu gecontroleerd. Soms controleert Windows de status van de vaste schijven ook tijdens het opstarten, bijvoorbeeld als de computer niet correct is afgesloten. Doorgaans vindt die controle niet direct plaats; het systeem wacht eerst enkele seconden. U kunt deze vertraging weghalen. Kies **Start / Uitvoeren**, typ **Cmd** en druk op **Enter**. Typ vervolgens **Chkntfs /t:N**, waarbij u **N** vervangt door de wachttijd in seconden. U krijgt bijvoorbeeld 'Chkntfs /t:2', als u wilt dat Windows twee seconden wacht voordat de controle wordt gestart.

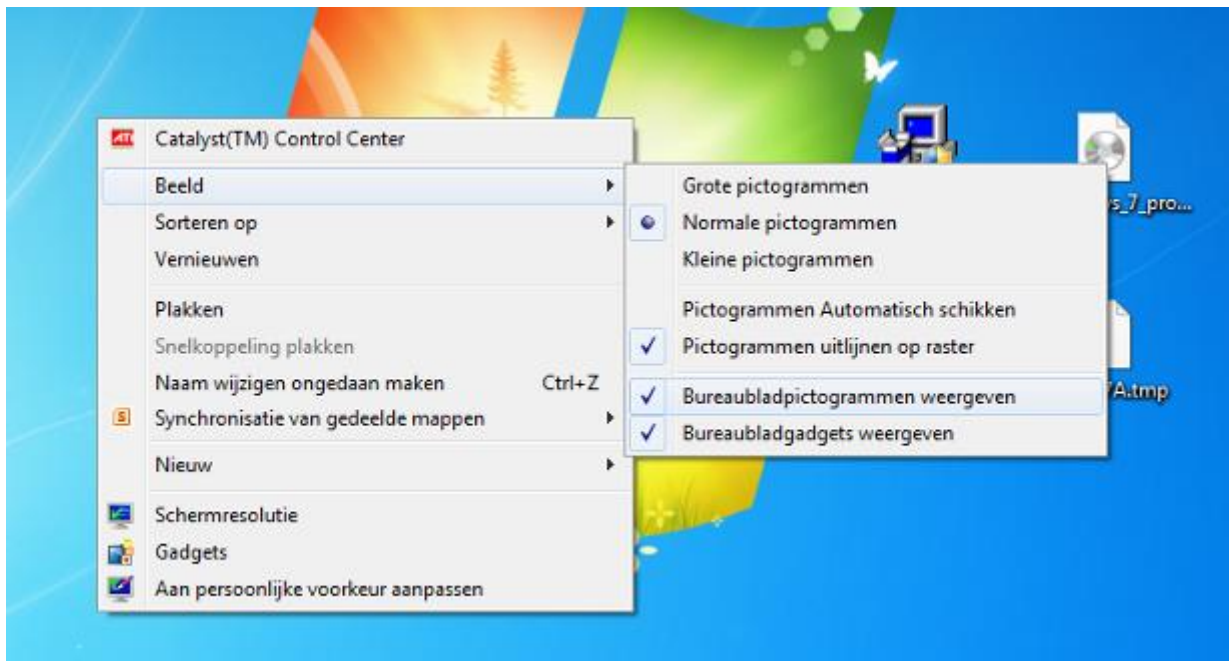
5. Bureaublad opruimen

Het bureaublad raakt na verloop van tijd vaak gevuld met overbodige pictogrammen en andere 'tijdelijke bestanden'. In Windows XP vindt u de wizard **Bureaublad opruimen**, die

bijhoudt welke onderdelen nauwelijks worden gebruikt en vervolgens de suggestie geeft om ze op te ruimen. U kunt de wizard **Bureaublad opruimen** handmatig starten door met de rechtermuisknop te klikken op het bureaublad en te kiezen voor **Beeld / Wizard bureaublad opruimen**. In Windows Vista en Windows 7 gaat u handmatig te werk. Kunt u van bepaalde pictogrammen nog niet inschatten of u ze wilt missen? Maak een nieuwe map aan, noem deze 'Ongebruikte bureaubladitems' en verplaats de items naar deze map. Mist u ze nog steeds niet na een aantal weken? Verwijder ze dan definitief uit deze map.

6. Tijdelijk opschonen

Wilt u even helemaal geen pictogrammen op het bureaublad zien? Verberg ze tijdelijk. Klik met rechts op het bureaublad en kies **Beeld / Bureaubladpictogrammen weergeven** (zodat het vinkje ernaast verdwijnt). De pictogrammen zijn nu verdwenen. U kunt ze overigens gewoon blijven gebruiken. Druk hiervoor op Windows-toets+E en open de map **Bureaublad**. Hier vindt u alle items. In **Windows 7** kunt u ook de bureaubladgadgets tijdelijk verbergen. Klik daarvoor met rechts op het bureaublad en kies voor **Beeld / Bureaubladgadgets weergeven**.



Bureaubladpictogrammen en -gadgets kunnen tijdelijk worden verborgen.

7. Opperuimde menu's

Veel programma's hebben de onhebbelijke gewoonte overall binnen het besturingssysteem op te duiken. Een goed voorbeeld hiervan is het menu Nieuw onder de rechtermuisknop. Hiermee kunt u snel nieuwe bestandsoorten aanmaken. Althans, 'snel'... dat valt te bezien. Hoe meer programma's er in de lijst staan, hoe meer geduld u nodig hebt. Met Tweak UI, kunt u orde op zaken stellen. Na installatie start u het via **Start / Alle programma's / Tweak UI**. Kies **Templates** (in het linkermenu) en haal in het rechtervenster de vinkjes weg bij de bestandsoorten die u niet meer wilt zien. Klik op **OK** om de wijzigingen van kracht te laten worden. Het menu Nieuw is nu flink opgeschoond.

8. Gestroomlijnd Start-menu

Een niet duidelijk zichtbare, maar wel handige mogelijkheid is dat u het menu Start tot in detail kunt aanpassen. Klik met rechts op de knop **Start** en kies **Eigenschappen**. Selecteer het tabblad **Menu Start** en klik op de knop **Aanpassen**. Er wordt nu een nieuw eigenschappenvenster geopend. Geef hier per onderdeel in aan of u de vermelding in het menu Start wilt opnemen. Zo kunt u er bijvoorbeeld voor kiezen om de hulpprogramma's voor systeembeheer te tonen of een koppeling naar het netwerk in het menu op te nemen. Tevreden? Bevestig met een klik op **OK**.

Gebruikt u voor alle programma's het menu Start, of opent u bepaalde programma's op een andere manier, zoals via het bureaublad? Verplaats de ongebruikte koppelingen naar een aparte verzamelmap, zodat het menu compacter wordt en u de items waar het om gaat sneller kunt vinden. Klik met rechts op de knop **Start** en kies **Openen**. In Windows 7 klikt u op de knop **Start** en klikt u met de rechtermuisknop op **Alle programma's**. Kies vervolgens **Openen**. Navigeer naar de map waarin u de verzamelmap wilt onderbrengen en klik met rechts op een leeg gedeelte. Kies **Nieuw / Map**, geef de nieuwe map een goede naam (bijvoorbeeld Overige items) en versleep alle minder populaire items naar deze map. Weet u zeker dat u een item niet meer nodig hebt? Verwijder het dan door er met rechts op te klikken en te kiezen voor **Verwijderen**.



Simpel, maar adequaat: verzamel alle minder belangrijke items in een aparte map.

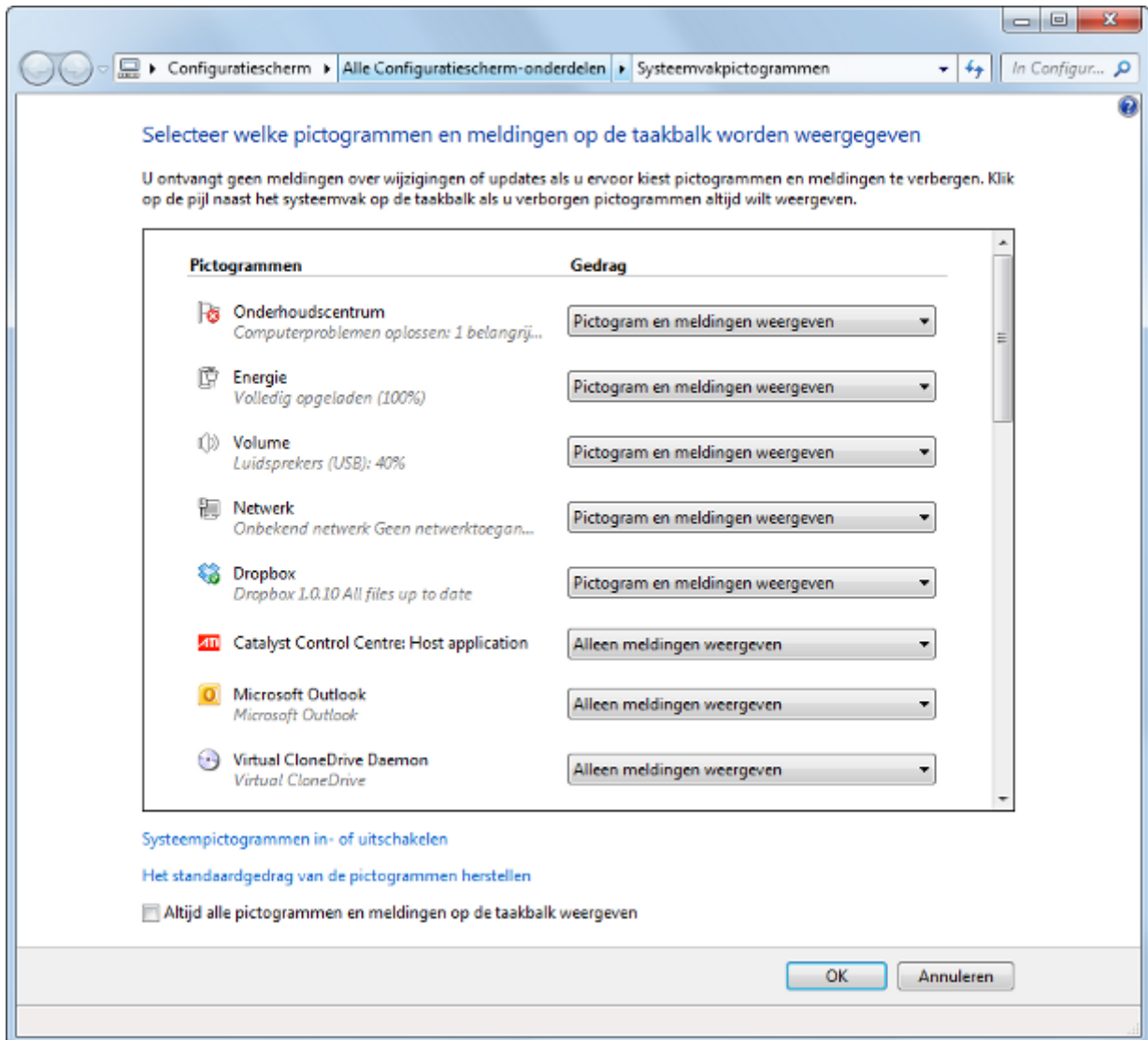
9. Voorbeeldmappen opschonen

De gebruikersmappen in Windows zijn vaak gevuld met talloze voorbeeldbestanden, bijvoorbeeld van muziek of foto's. Uiteraard kunt u ook deze mappen leegmaken. De kans is klein dat u de voorbeeldbestanden daadwerkelijk nodig hebt. Voorbeeldmuziek vindt u in de map C:\Gebruikers\Openbaar\Openbare muziek\Voorbeelden van muziek, voorbeeldfoto's in de map C:\Gebruikers\Openbaar\Openbare afbeeldingen\Voorbeelden van afbeeldingen, en opgenomen programma's in de map C:\Gebruikers\Openbaar\Tv-opnamen\Voorbeelden van media. U kunt de inhoud van deze mappen leegmaken en zo schijfruimte winnen.

10. Systeemvak uitdunnen

Het systeemvak (het gedeelte op de Windows-taakbalk bij de klok) kan meestal ook een opschoonbeurt gebruiken. Het is zonde om ruimte weg te geven aan pictogrammen van

programma's die u nauwelijks gebruikt of waarvan u niet per se continu een pictogram hoeft te zien. Klik met rechts op de knop **Start** en kies **Eigenschappen**. Op het tabblad **Taakbalk** klikt u op de knop **Aanpassen**. Een overzicht met alle pictogrammen verschijnt. Gebruik de opties in de kolom **Gedrag** om het vak op te schonen. Bij pictogrammen die u nooit gebruikt, kiest u voor **Verbergen**.



Ook het systeemvak heeft recht op een schoonmaaksessie.

11. Gestroomlijnd zoeken

Het zoekmechanisme van Windows Vista helpt u om belangrijke documenten snel te kunnen vinden. Wist u dat u het zoeken in Windows kunt versnellen als u het indexeermechanisme stroomlijnt? In het menu **Start** kiest u voor **Configuratiescherm**. Kies vervolgens voor **Systeem en onderhoud / Opties voor indexeren**. Een nieuw venster wordt geopend, waarin u ziet welke locaties worden geïndexeerd, zoals het menu Start. Klik op **Wijzigen** en kies voor **Alle locaties weergeven**. Blader naar de gewenste volumes en mappen, geef met een vinkje aan of u ze wilt opnemen in de index en klik tot slot op **OK**. Via de knop **Geavanceerd** in het venster **Opties voor indexeren** kunt u extra opties tweaken. Op het tabblad **Bestandstypen** geeft u aan welke bestandstypen moeten worden geïndexeerd en

welke kenmerken van de bestanden moeten worden vastgelegd. Verwijder het vinkje naast de bestandssoorten die u niet wilt indexeren. Via het tweede vak - **Hoe moet dit bestand worden geïndexeerd?** - geeft u per geïndexeerd bestandstype aan hoe het moet worden behandeld: **Alleen eigenschappen indexeren** of **Eigenschappen en inhoud van het bestand indexeren**. Behoeft u om terug te keren naar de oorspronkelijke instellingen? Kies voor het tabblad **Instellingen voor indexeren**. Dit vindt u in het geavanceerde eigenschappenvenster. Klik vervolgens op de knop **Opnieuw samenstellen**, die vindt u in het vak **Probleemoplossing**.

Deel 2: Programma's opschonen

De programma's die u installeert, hebben veel invloed op de prestaties van uw systeem. Haal ook hier dus de bezem doorheen!

12. Minder opstartprogramma's

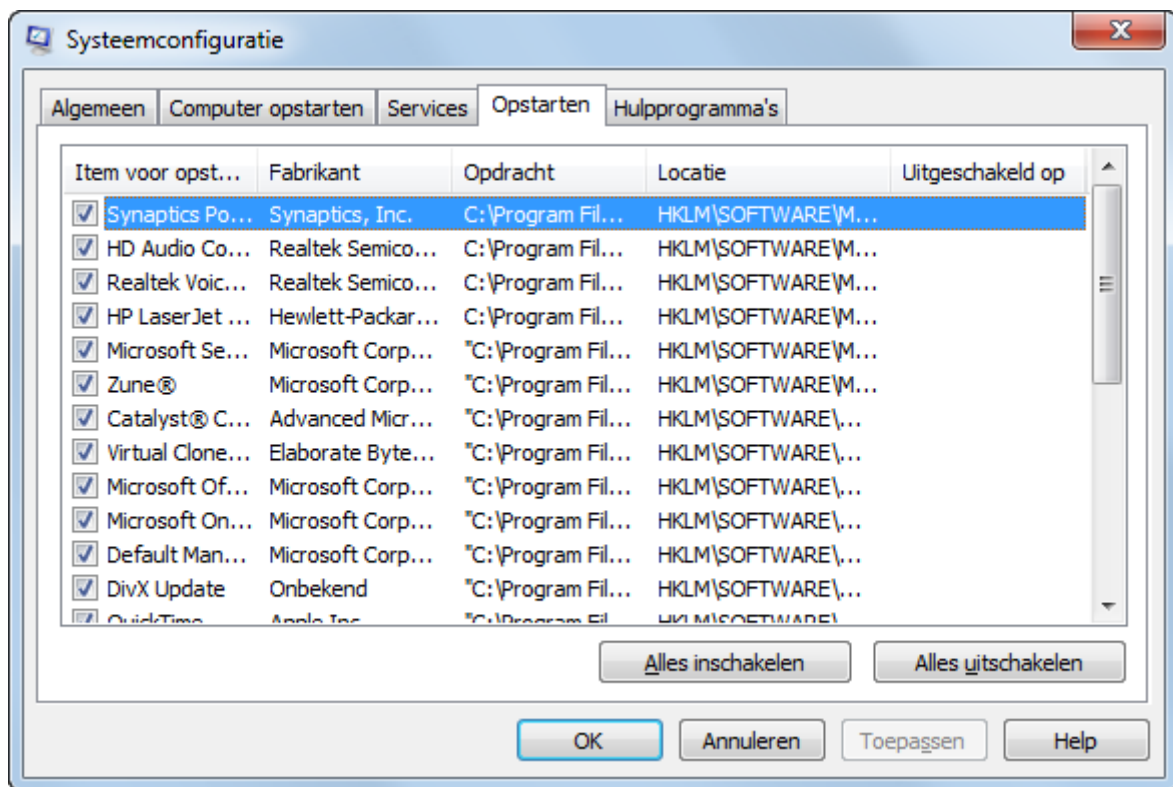
Hoe minder programma's worden geladen, hoe beter de prestaties van Windows. Het is dus **handig** om een compleet overzicht te hebben met alle programma's die worden geladen. Hiervoor zorgt **AutoRuns**, een gratis programma van Microsoft. Het programma is opgebouwd uit verschillende tabbladen die ieder een Windows-onderdeel vertegenwoordigen. Klik op het tabblad **Everything** voor een totaaloverzicht. Ziet u programma's die overbodig zijn, dan kunt u ze verwijderen, om er zo voor te zorgen dat uw **computer** niet onnodig trager wordt.

13. Minder laden

Gebruikt u Windows Vista? Deze Windows-versie is voorzien van Windows Defender. Met dit programma kunt u programma's en achtergrondprocessen in het oog houden. U ziet ermee welke programma's zijn geladen en u kunt vlot beoordelen of alle programma's wel daadwerkelijk nodig zijn. Kies **Start / Alle programma's / Windows Defender**. In de bovenbalk klikt u op **Hulpprogramma's**. Kies daarna voor **Softwareverkenner**, zodat een overzicht van de programma's verschijnt. Ziet u een programma dat u niet meer nodig hebt? Selecteer het en klik op de knop **Uitschakelen** of op **Verwijderen**.

14. Overzicht van opstartprogramma's

Met MSConfig kunt u nauwkeurig opvragen welke programma's bij het laden van Windows worden geladen. MSConfig is door de ontwikkelaars van Windows aardig verborgen. Kies **Start / Uitvoeren**, typ **Msconfig** en klik op **OK**. Via het tabblad **Algemeen** bepaalt u het opstartproces. Het meest interessant is echter het tabblad **Services**, dat een overzicht geeft van alle services die bij de start van Windows zijn geladen. Haal het vinkje bij een service weg als u wilt voorkomen dat deze wordt geladen. Uiteraard is dit alleen weggelegd voor de **gevoerde gebruiker** die de functie van de service kent. Het tabblad **Opstarten** laat zien welke componenten bij de start van Windows worden geladen. Ook hier geldt dat u het vinkje kunt weghalen bij onderdelen die u niet wilt gebruiken. Ogeruimd staat netjes!



MSConfig is een waardevolle hulp bij het controleren van de items die door Windows worden geladen.

Veilige modus

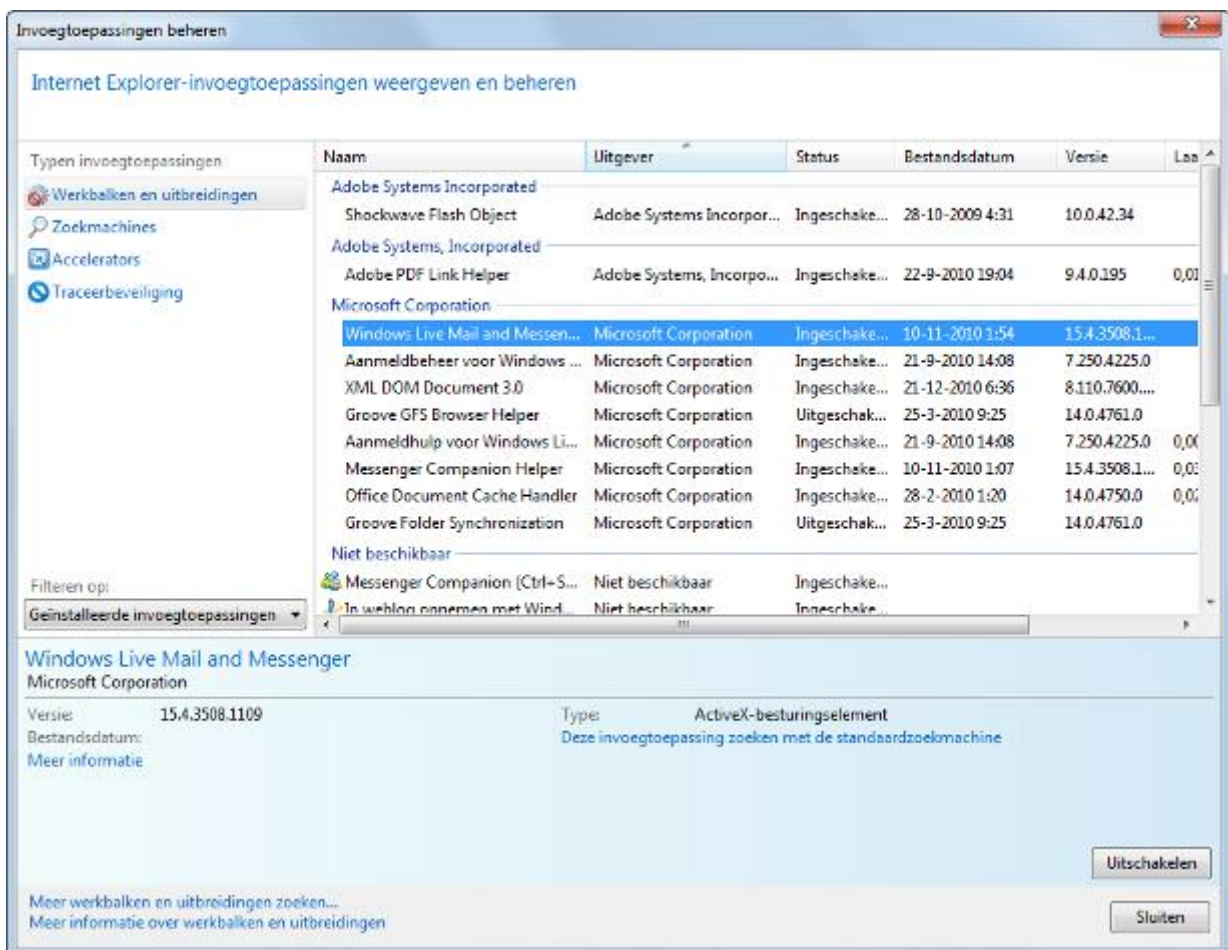
Bent u benieuwd hoe snel uw computer écht kan zijn? Als u wilt achterhalen hoe de machine presteert zonder overbodige ballast, kunt u gebruikmaken van de Veilige modus. Hierbij wordt Windows zo 'afgeslankt' mogelijk geladen, zonder overbodige drivers, services en programma's. De Veilige modus komt ook van pas bij probleemoplossing. U opent de modus door tijdens het opstarten van de computer (dus nog voordat Windows is geladen) op F8 te drukken. U kunt vervolgens verschillende varianten van de Veilige Modus starten: Veilige modus, Veilige modus met netwerkondersteuning en Veilige modus met opdrachtregel. Kies voor Veilige modus met netwerkondersteuning, zodat u eventueel toegang kunt krijgen tot internet en de andere computers in uw (thuis)netwerk.

15. Programma's verwijderen

Hebt u ongebruikte programma's verwijderd, maar blijven ze op andere locaties binnen Windows zichtbaar in de lijst met geïnstalleerde software? Tijd voor grover geschut, in de vorm van Windows Install CleanUp. U vindt dit hulpje via Microsoft. Na installatie start u het via **Start / Alle programma's / Windows Install CleanUp**. Selecteer het programma dat u daadwerkelijk wilt verwijderen en klik op de knop **Remove**. Dit herhaalt u voor alle programma's waar u vanaf wilt.

16. Schone browseromgeving

Vergeet niet om ook Internet Explorer op te schonen. Het opschonen van de tijdelijke internetbestanden is u waarschijnlijk al bekend, maar wist u dat het ook loont om de lijst met plug-ins (invoegtoepassingen) van Internet Explorer kritisch te bekijken? Hoe meer plug-ins, hoe trager de browser en hoe groter de kans op een instabiel systeem. In Internet Explorer 7 kiest u voor **Extra / Invoegtoepassingen beheren** / **Invoegtoepassingen in- of uitschakelen**. Er wordt nu een overzicht getoond. Kies bij **Weergeven voor Invoegtoepassingen die op dit moment in Internet Explorer zijn geladen**. Selecteer de invoegtoepassing die u niet nodig hebt en kies in het vak Instellingen voor **Uitschakelen**. In Internet Explorer 8 kiest u voor **Extra / Invoegtoepassingen beheren**. Kies links voor **Werkbalken en uitbreidingen** en kies bij **Filteren op** voor de optie **Geïnstalleerde invoegtoepassingen**. Selecteer de toepassing die u niet meer nodig hebt en klik op de knop **Uitschakelen**. Bent u niet zeker van uw zaak, dan controleert u bij **Laadtijd** hoeveel tijd het kost om de specifieke uitbreiding te laden. U vindt deze kolom uiterst rechts in het hoofdvenster.

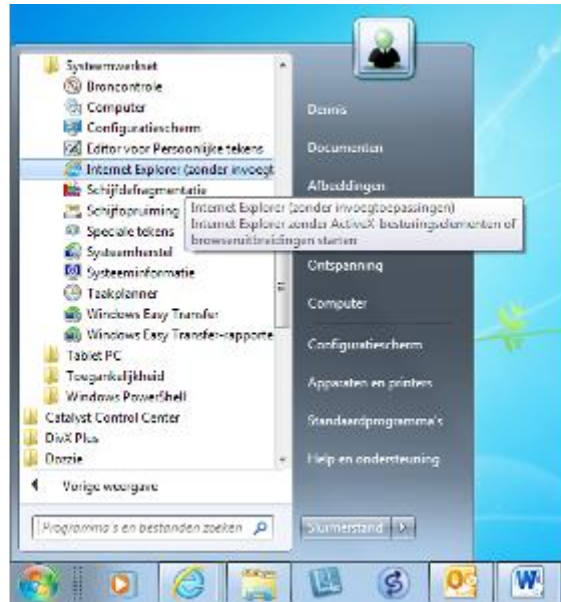


Ook Internet Explorer functioneert sneller na een opschoonactie.

17. Gestroomlijnde favorietenlijst

Ook de lijst met favoriete internetpagina's in uw browser is wellicht aan een opruimbeurt toe. Gebruikt u Internet Explorer, dan klikt u op **Favorieten**. Klik met rechts op de websites die u

nooit meer bezoekt en kies voor **Verwijderen**. Daarnaast kunt u de websites onderverdelen in mappen, zodat het geheel overzichtelijker wordt. Klik met rechts in de lijst met favoriete locaties en kies **Nieuwe map maken**. Geef de map een naam en sleep vervolgens de items naar deze map. Daarnaast kunt u échte favorieten ook toevoegen aan de werkbalk **Favorieten**, zodat ze prominent zichtbaar zijn en kunnen worden aangeklikt, zonder dat u het linkerdeelvenster hoeft te openen. Klik met rechts op een favoriet en kies voor **Toevoegen aan werkbalk Favorieten**.



U kunt een 'uitgeklede' versie van Internet Explorer opstarten.

18. Internet Explorer op dieet

In Windows 7 vindt u de mogelijkheid om Internet Explorer zonder plug-ins te laden. Dat is **handig** als u snel wilt surfen zonder poespas, of als u problemen hebt met vervelende plug-ins. In het menu **Start** kiest u voor **Alle programma's / Systemwerkset / Internet Explorer (zonder invoegtoepassing)**. Er wordt nu een 'schone' versie van de **browser** geladen.

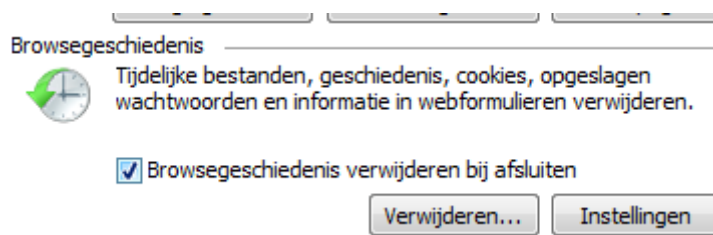
19. Map Opstarten

Wilt u bij de start van Windows 7 een programma openen, bijvoorbeeld Schijfopruiming? De snelste methode hiervoor is om het programma toe te voegen aan de map Opstarten. Open het menu **Start** en navigeer naar **Alle programma's**. Klik met de rechtermuisknop op de map **Opstarten** en kies **Verkennen**. Een nieuw mapvenster wordt geopend. Versleep vervolgens een snelkoppeling van het programma dat u wilt starten naar dit mapvenster. Sluit het venster en controleer of het programma is toegevoegd in de map Opstarten van het menu Start. Het programma wordt voortaan automatisch geopend bij de start van Windows.

20 Opperuimd surfen

Het automatisch leegmaken van de map met tijdelijke internetbestanden na elke surfessie vergde bij vorige versies van Internet Explorer en Windows nog een aanpassing in het Windows-register. Als u onder Windows 7 gebruikmaakt van Internet Explorer 8 kunt u het

automatisch leegmaken van de map inschakelen via het instellingenvenster. In Internet Explorer kiest u daartoe voor **Extra / Internetopties**. Op het tabblad **Algemeen** plaatst u een vinkje bij de optie **Browsegeschiedenis verwijderen bij afsluiten** (in het vak **Browsegeschiedenis**). Klik op **OK** om de instelling op te slaan.



Internet Explorer kan zijn eigen 'rommel' opruimen.


Bij Internet Explorer bepaalt u zelf welke informatie wordt bewaard en wordt gewist. Zo kunt u ervoor kiezen om formuliergegevens te wissen terwijl de browsegeschiedenis opgeslagen blijft. U kunt snelkoppelingen maken waarmee u de specifieke onderdelen direct wist, zonder de browser te hoeven openen of het instellingenvenster te gebruiken. Open het venster Uitvoeren (druk op Windows-toets+R) en typ in het vak een van de volgende opdrachten:

- RunDll32.exe InetCpl.cpl,ClearMyTracksByProcess 1
Internetgeschiedenis verwijderen
- RunDll32.exe InetCpl.cpl,ClearMyTracksByProcess 2
Cookies verwijderen
- RunDll32.exe InetCpl.cpl,ClearMyTracksByProcess 8
Map met tijdelijke internetbestanden legen
- RunDll32.exe InetCpl.cpl,ClearMyTracksByProcess 16
Formuliergegevens wissen
- RunDll32.exe InetCpl.cpl,ClearMyTracksByProcess 32
Wachtwoorden verwijderen
- RunDll32.exe InetCpl.cpl,ClearMyTracksByProcess 255
Alle gegevens  verwijderen

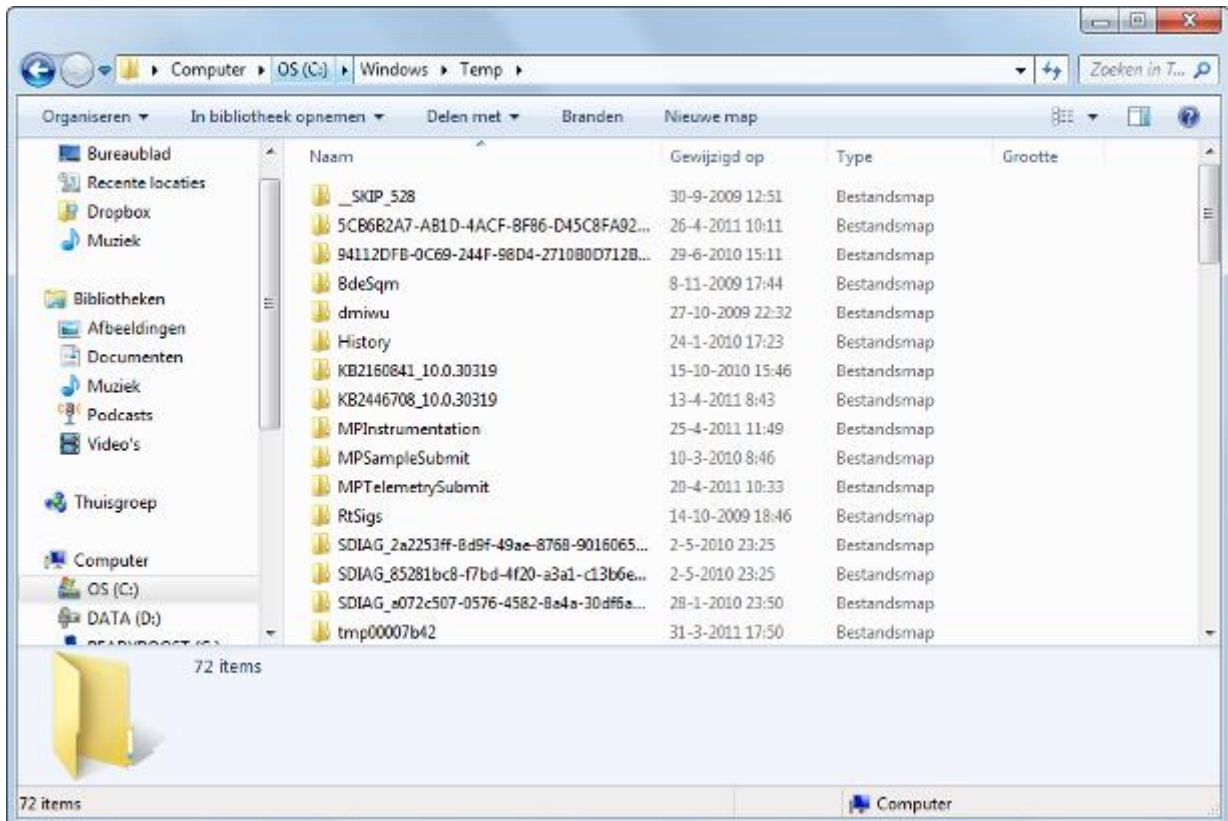
21. Standaard openen

Bepaal zelf welke bestanden met welk programma worden geopend. In Windows 7 kiest u voor **Start / Standaardprogramma's**. Vervolgens klikt u op **Uw standaardprogramma's instellen**. Klik op het programma dat u wilt gebruiken, bijvoorbeeld WordPad. Vervolgens geeft u aan of u het programma altijd wilt openen om de bijbehorende bestanden (bijvoorbeeld rtf-bestanden) te bekijken. Klik daartoe op **Dit programma als standaard instellen**. U kunt ook aangeven welke documenttypen met een bepaald programma moeten worden geopend. Wilt u het niet als standaard instellen, dan klikt u op **Selecteren wat standaard met dit programma wordt geopend**. Geef vervolgens aan welke bestanden mogen worden geopend met het programma. Bevestig met een klik op **Opslaan**.

22. Installatierommel opruimen

Installatieprogramma's van software  laten vaak sporen achter. Werp een blik in de map C:\Windows\Installer en controleer op items die u niet langer nodig hebt. Hetzelfde geldt voor de map C:\ProgramData, en voor de map C:\Windows\Downloaded Installations. Deze

mappen bevatten vaak achtergebleven bestanden van installatieprogramma's. Maak de mappen leeg om schijfruimte vrij te maken. Tot slot is er de map C:\Windows\SoftwareDistribution\Downloads, waar gedownloade updates via de Windows Update-services worden ondergebracht. Ook deze map kan worden leeggemaakt.



Bij een goede schoonmaaksessie ontkomt u niet aan wat handwerk.

23. Geïnstalleerde software

Als u een programma verwijdert, wordt het automatisch uit de lijst met geïnstalleerde programma's gehaald. Soms laat Windows of het programma in kwestie een steekje vallen en blijft de programmavermelding in het venster Software achter, ondanks dat het programma niet meer aanwezig is. Hebt u een programma verwijderd, maar blijft u een vermelding zien in het venster? Waarschijnlijk is de vermelding - ten onrechte - aanwezig in het register. U kunt het handmatig daaruit verwijderen. In het menu **Start** typt u in het zoekvak **Regedit.exe**, gevolgd door een druk op **Enter**. Ga naar de registersleutel **HKEY LOCAL MACHINE\SOFTWARE\Microsoft\Windows\CurrentVersion\Uninst all**. Daaronder vindt u diverse subsleutels, elk met een unieke code. Klik elke sleutel aan, terwijl u in de lijst rechts zoekt naar de naam van het programma dat nog steeds verschijnt in het venster Software. De juiste sleutel gevonden? Klik erop met rechts en kies **Verwijderen**. Open vervolgens het venster Software opnieuw. De vermelding is nu verdwenen.

Deel 3: Schoonmaaktips voor gevorderden

Is uw **computer** opgeschoond, dan is het verstandig om er regelmatig wat onderhoud op los te laten. Veel tijd hoeft dat niet te kosten, als u er een paar slimme trucs voor gebruikt.

24. Ongebruikte Windows-componenten

Naast [software](#) beschikt uw computer mogelijk ook over Windows-onderdelen die u nauwelijks gebruikt. Ook deze componenten kunt u naar believen verwijderen. In het Configuratiescherm van Windows XP kiest u voor **Software**. Vervolgens klikt u op de knop **Windows-onderdelen toevoegen of verwijderen**. Selecteer een component en klik op de knop **Details** om te achterhalen welke Windows-onderdelen hierbij horen. Geen behoefte aan een specifiek onderdeel? Verwijder dan het naastliggende vinkje. Bevestig uw keuze met een klik op **OK**. In Windows 7 kunt u zelfs Internet Explorer uitschakelen. In Windows Vista en Windows 7 bereikt u het venster Software overigens op een wat andere manier. Kies voor **Start / Configuratiescherm** en klik op **Een programma verwijderen**.



In Windows 7 kunt u zelfs Internet Explorer verwijderen!

25. Map met tijdelijke data

Windows houdt een map bij met tijdelijke documenten. Wilt u de map met tijdelijke bestanden daadwerkelijk opschonen, dan heeft Schijfopruiming een steuntje in de rug nodig. Bestanden in de map met tijdelijke bestanden worden pas verwijderd wanneer ze ouder zijn dan een week. 'Jongere' bestanden dient u zelf handmatig te verwijderen. Klik op **Start / Uitvoeren**, typ **%TEMP%** en klik op **OK**. Er wordt nu een map geopend waarin u de bestanden kunt selecteren en verwijderen.

Externe hulp

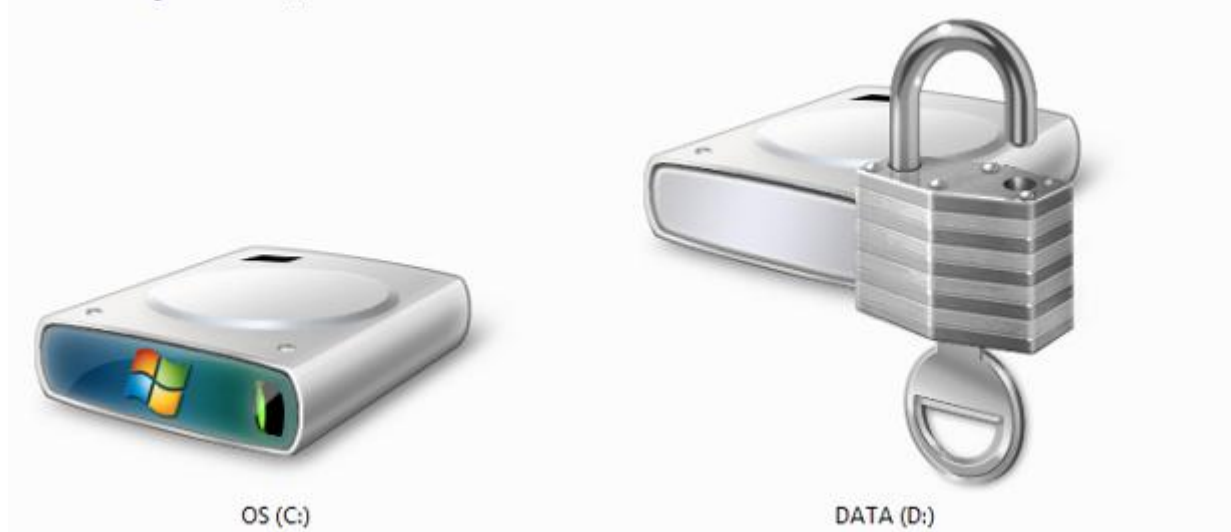
Bij uw schoonmaak kunt u wel wat hulp gebruiken van een extern schoonmaakpakket. Een goed voorbeeld hiervan is Norton Utilities van Symantec (www.norton.com). Dit programma

optimaliseert de vaste schijf en verwijdert oude bestanden, zoals oude internetbestanden. Bovendien haalt u hiermee bescherming tegen virussen in huis.

Op zijspoor plaatsen

Moeite om afscheid te nemen van bepaalde bestanden? Plaats ze op een externe vaste schijf. Zo kunt u ze netjes archiveren, zonder dat u er elke dag tegenaan kijkt. Externe schijven zijn vandaag de dag niet duur meer en verkrijgbaar in verschillende uitvoeringen met uiteenlopende opslagcapaciteiten.

▀ Hardschijfstations (2)



Moeite met afscheid nemen? Plaats ongebruikte documenten op een externe harde schijf.

26. Af en toe uitschakelen

Het regelmatig opnieuw opstarten van de computer helpt als u de computer vlot wilt laten werken. Wilt u de computer op een specifiek moment automatisch afsluiten? Maak gebruik van de taakplanner in combinatie met een speciale afsluitopdracht. Open het menu **Start**, typ **Taak** en kies voor **Taakplanner**. Klik in het hoofdvenster van Taakplanner op **Basistaak maken**. Geef een naam en beschrijving op en klik op **Volgende**. Kies wanneer de taak moet plaatsvinden en klik wederom op **Volgende**. In het actievenster kiest u voor de optie **Een programma starten**. Bij **Programma/script** typt u vervolgens **%WINDIR%\System32\Shutdown.exe**. Bij **Parameters toevoegen** typt u **/s**. Klik nu op **Volgende** en tot slot op **Voltooien**. De opdracht **Shutdown.exe** kent nog een aantal interessante parameters die u kunt gebruiken. Gebruik **/t 30** (dus **Shutdown.exe /s /t 30**) als u de computer 30 seconden na het uitvoeren van de opdracht wilt afsluiten. Wilt u de computer niet alleen afsluiten, maar ook weer opnieuw opstarten? Gebruik **/r** in plaats van **/s** (dus **Shutdown.exe /r**). U gebruikt **/l** om de huidige gebruiker af te melden, en **/h** als u de computer in de sluimerstand wilt schakelen.

27. Bestandsynchronisatie

Bij het opgeruimd houden van uw computer hoort ook het stroomlijnen van uw bestanden en mappen. Grote kans dat u in uw huishouden meerdere computers gebruikt, elk met eigen bestanden en mappen. Mappen synchroniseren tussen meerdere computers, zoals tussen uw thuisserver, desktop en laptop, blijkt in de praktijk vaak een vervelend karwei. In lang niet alle gevallen wilt u gebruikmaken van een omvangrijk back-upprogramma, en er eenvoudigweg voor zorgen dat twee mappen synchroon blijven. Om dit proces te automatiseren, kunt u SyncToy gebruiken. Dit is een compact programma dat u gratis mag gebruiken en dat onlangs geschikt is gemaakt voor Windows 7.



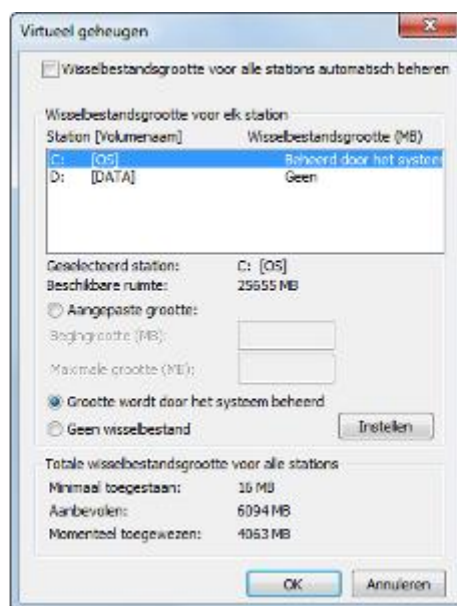
Met SyncToy houdt u uw bestanden en mappen up-to-date.

Nadat u SyncToy hebt gestart, kiest u voor **Create New Folder Pair**. Geef bij **Left Folder** de bronmap op. Bij **Right Folder** geeft u de doellocatie op (bijvoorbeeld een externe harde schijf). Bepaal hierna hoe de synchronisatie moet worden uitgevoerd. Kies tussen **Synchronize** (hierbij worden nieuwe en bijgewerkte bestanden naar beide mappen gekopieerd, inclusief naamswijzigingen en gewisse bestanden), **Echo** (hierbij worden nieuwe en bijgewerkte bestanden van links naar rechts gekopieerd, inclusief naamswijzigingen en gewisse bestanden), of **Contribute** (hierbij worden nieuwe en bijgewerkte bestanden van links naar rechts gekopieerd, gewisse bestanden blijven onaangetaast). Klik op **Next** en voorzie het synchronisatiepaar van een passende naam. U keert nu terug naar het hoofdvenster. Klik

op **Preview** (linksonder in het venster) om op voorhand te zien welk resultaat de automatische synchronisatie-actie heeft. Bent u hier niet tevreden over, dan kunt u de instellingen nog aanpassen. Tevreden? Klik op **Run** om de synchronisatie te laten starten.

28. Wisselbestand aanpassen

Windows 7 houdt zelf **het beheer** over het virtueel geheugen. Tenminste, als u dat wilt. U kunt het wisselbestand ook op een andere schijf plaatsen. Open het menu **Start** en klik met rechts op **Computer**, waarna u kiest voor **Eigenschappen**. Kies voor **Geavanceerde systeeminstellingen** (links in het venster). Op het tabblad **Geavanceerd** klikt u op de knop **Instellingen** (in het vak **Prestaties**). Kies vervolgens voor het tabblad **Geavanceerd**. In het vak **Virtueel geheugen** klikt u op de knop **Wijzigen**. Haal het vinkje weg bij **Wisselbestands grootte voor alle stations automatisch beheren**. Selecteer de schijf waarop u het wisselbestand wilt plaatsen en kies voor **Aangepaste grootte** (of **Grootte wordt door het systeem beheerd**, als u de minimale en maximale grootte niet wilt opgeven). Bevestig met een klik op **Instellen**. Selecteer vervolgens het station waarop het wisselbestand oorspronkelijk stond en kies voor **Geen wisselbestand**. Ook hier klikt u wederom op **Instellen**. Hebt u de instellingen gecontroleerd en bent u tevreden? Sluit het venster middels een druk op **OK**.



U kunt zelf het wisselbestand aanpassen.

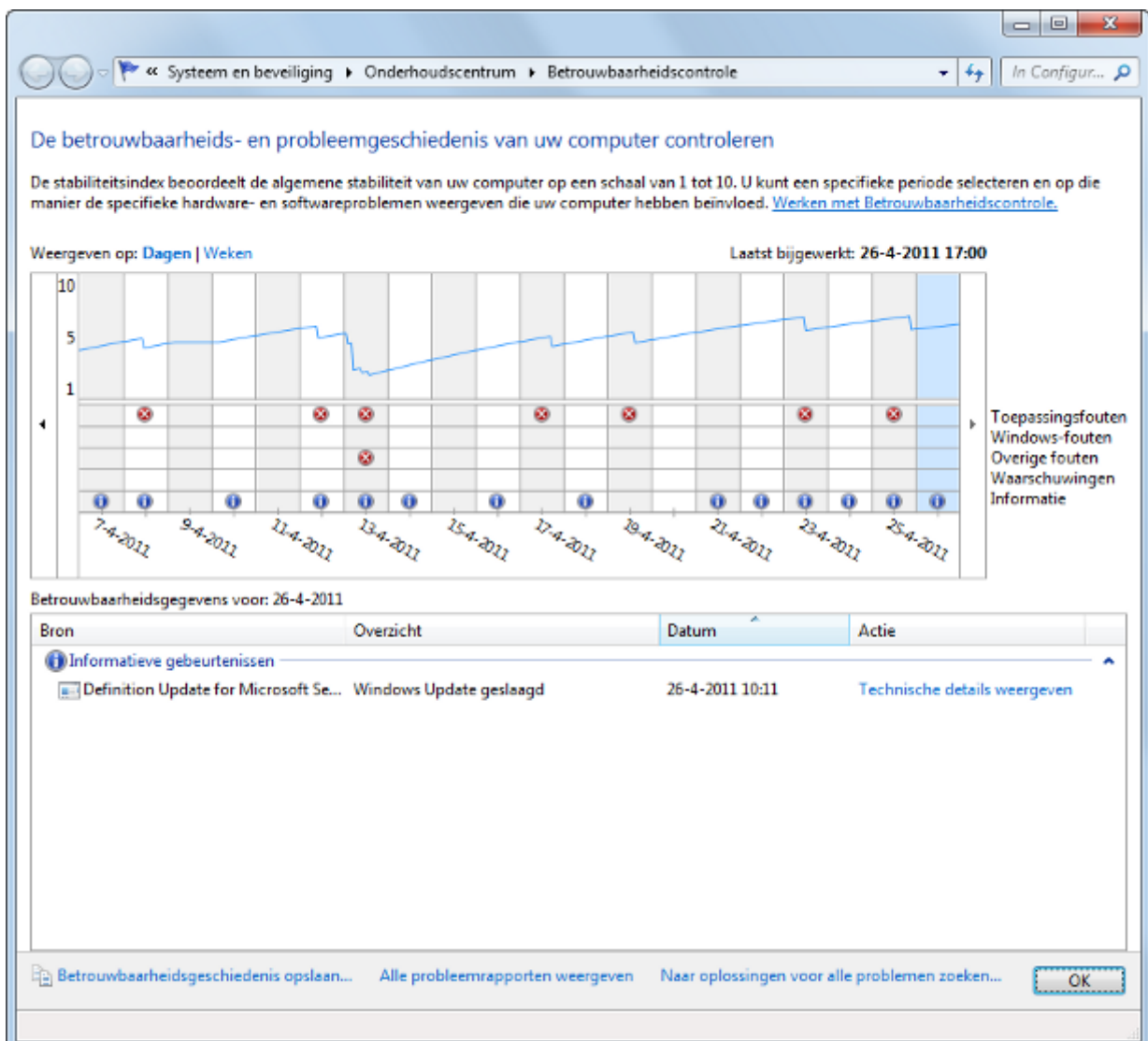
29. Bibliotheken stroomlijnen

U werkt nog prettiger - en vooral sneller - met Windows 7 als u de standaardbibliotheken van het besturingssysteem flink onder handen neemt. U kunt zelf bepalen welke onderdelen in de bibliotheek worden opgenomen. Druk op Windows-toets+E om het hoofdvenster van de bibliotheken te openen. Klik met rechts op de bibliotheek die u wilt aanpassen en kies **Eigenschappen**. Om een map aan de bibliotheek toe te voegen, klikt u op **Een map opnemen**. Vervolgens wijst u de map aan die u wilt opnemen. In hetzelfde eigenschappenvenster geeft u aan in welke map u nieuwe items standaard wilt opslaan. Selecteer de gewenste map en klik op **Opslaglocatie instellen**. Tot slot kunt u de map optimaliseren, zodat deze beter rekening houdt met de bestanden die u erin hebt opgeslagen.

Bij Deze bibliotheek optimaliseren voor kiest u de gewenste inhoud (bijvoorbeeld Muziek of Video). Tevreden? Bevestig met een klik op **OK**.

Hoe staat het ervoor?

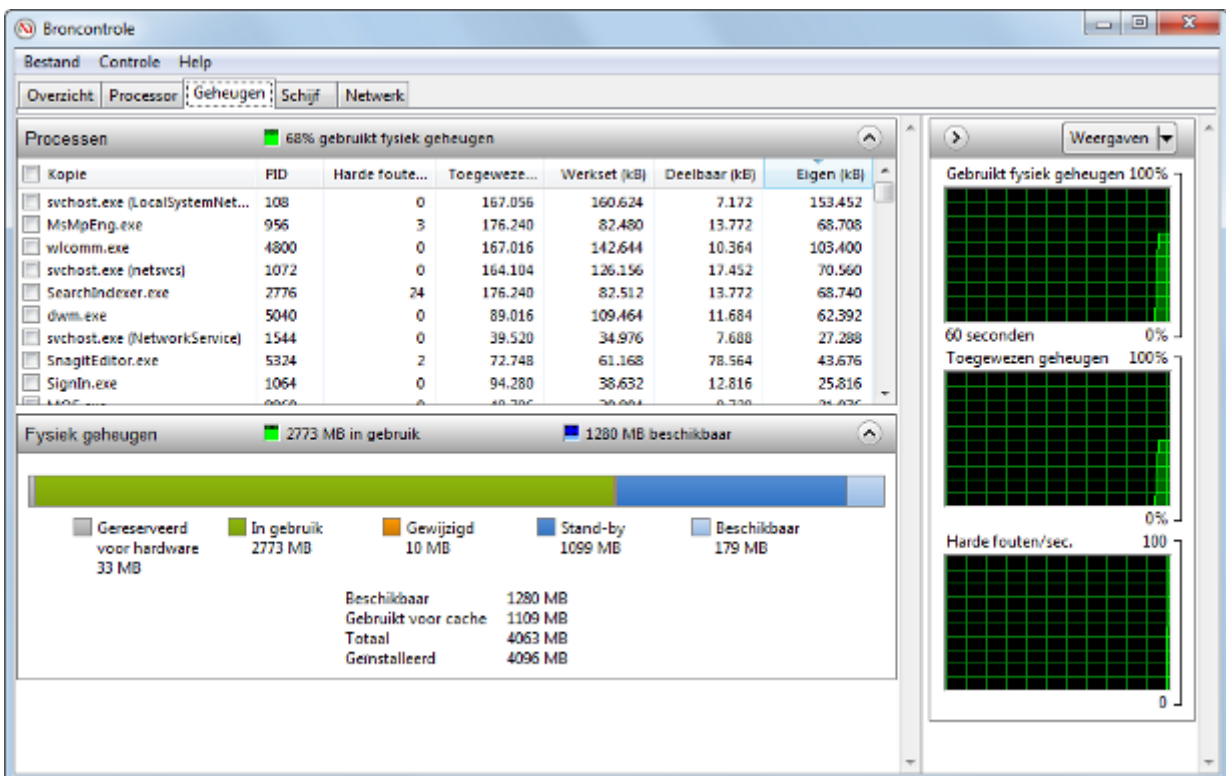
De stabiliteit van uw computer is afhankelijk van een groot aantal factoren, waaronder de geïnstalleerde software en updates. U kunt in Windows 7 zien hoe het met de stabiliteit is gesteld. Open het menu Start en typ in het zoekvak Betrouwbaarheidsgeschiedenis weergeven. Er wordt een betrouwbaarheidsrapport gemaakt waarin u een grafiek vindt. Per dag wordt de stabiliteit beoordeeld op een schaal van 1 tot 10, waarbij 10 het meest stabiel is. Klik op een dag om de gebeurtenissen te zien. Daalt de lijn bijvoorbeeld, dan klikt u op de betreffende dag om te bekijken wat hier de oorzaak van is. Ook handig is de koppeling Naar oplossingen voor alle problemen zoeken (deze vindt u onderaan het venster). Er worden nu direct naar oplossingen gezocht die de problemen kunnen verhelpen.



Raadpleeg de Betrouwbaarheidsgeschiedenis om te zien hoe uw computer en de geïnstalleerde programma's presteren.

30. Bronnen controleren

Als u het gevoel hebt dat Windows 7 niet optimaal presteert, is het tijd om Broncontrole in te schakelen. Dit onderdeel geeft informatie over het gebruik van de bronnen van de computer. In het menu **Start** kiest u voor **Alle programma's / Bureau-accessoires / Systeemwerkset / Broncontrole**. Op het tabblad **Overzicht** ziet u per component hoe deze presteert. Klik bijvoorbeeld op de balk **Processor** voor een overzicht van het processorgebruik. Als u meer de diepte in wilt, kunt u beter op een van de achterliggende tabbladen klikken (er zijn er vier: Processor, Geheugen, Schijf en Netwerk). Rechts in het venster vindt u grafieken waarin de prestaties zichtbaar zijn. Klik op **Weergaven** om te schakelen tussen **Groot**, **Normaal** en **Klein**.



Als u Windows 7 gebruikt, kunt u met Broncontrole zien hoe de bronnen zijn verdeeld.

31. Geheugentest

Windows 7 werkt alleen maar soepel als alle onderdelen van het systeem in orde zijn. Het geheugen (RAM) hoort hier natuurlijk ook bij. Met Geheugencontrole kunt u de werking van het geheugen goed controleren. Kies **Start**, typ **Geheugen** en kies vervolgens **Windows Geheugencontrole**. Klik op **Nu opnieuw opstarten en zoeken naar problemen**. U kunt ook klikken op **Naar problemen zoeken als ik mijn computer opnieuw opstart**. Sluit dan alle programma's zelf af en start de computer opnieuw op. Voordat Windows wordt geladen, neemt het programma het geheugen onder de loep, waarna de resultaten van de test worden getoond.

32. 1 GB vrijmaken

Gevorderde gebruikers van Windows Vista kunnen ervoor kiezen om specifieke mappen te verwijderen om zo kostbare schijfruimte te winnen. Zo is er bijvoorbeeld de map FileRepository (onder C:\Windows\System32\DriverStore) die de collectie stuurprogramma's bevat. Wanneer u nieuwe hardware aansluit en de meegeleverde drivers er niet voor gebruikt, wordt deze map geraadpleegd voor de generieke drivers. U kunt deze map verwijderen (en hiermee tot 1 GB ruimte vrijmaken) als u zeker weet dat u de drivers die erin zijn opgeslagen toch niet nodig hebt. De map kan alleen worden verwijderd door Administrators. Een andere map die eventueel leeg kan worden gemaakt, is die waarin Windows Vista een grote hoeveelheid logboeken bijhoudt. Deze komen terecht in C:\perflogs\System\Diagnostics. U kunt de inhoud van deze map dus ook verwijderen.

33. Tijdelijke bestanden Vista

Hebt u SP1 (ServicePack 1) voor Windows Vista geïnstalleerd? Mogelijk neemt het servicepack meer ruimte in dan nodig is. Tijdens de installatie van het pack maakt Setup een reservekopie van de bestaande Vista-onderdelen. Zo kunt u in een later stadium het servicepack verwijderen en terugkeren naar de oorspronkelijke installatie. De kans dat u dit doet, is uiteraard bijzonder klein. Gelukkig installeert het servicepack ook een handig onderdeel waarmee u de back-upbestanden kunt verwijderen. Gebruik de toetsencombinatie Windows-toets+R om het venster **Uitvoeren** te openen. Vervolgens typt u de opdracht **Vsp1cln.exe**, gevolgd door een klik op **OK**. Windows meldt dat het de herstelbestanden zal verwijderen. Bevestig de vraag met de Y-toets. Na afloop is er - afhankelijk van de installatie - zo'n 500 tot 750 MB aan schijfruimte gewonnen. Wilt u het opschonen zonder verdere melding uitvoeren, dan gebruikt u de opdracht **Vsp1cln.exe /quiet**. De andere beschikbare schakelopties vraagt u op met de opdracht **Vsp1cln.exe /?/**.